

# Piacere quotidiano



Separare i tuoi  
rifiuti ogni giorno  
è solo una  
questione di stile

OPUSCOLO INFORMATIVO

I love Lodi 

**ASTEM**  
gestioni



Comune di **Lodi**

## Gentile Concittadino,

l'adozione di corretti comportamenti nella gestione dei rifiuti che produciamo comporta alcune **piccole modifiche dei nostri stili di vita**, dalla scelta di cosa mettiamo nel carrello della spesa all'organizzazione di come e quando conferire gli scarti di ciò che consumiamo.

Produrre meno rifiuti, separarli correttamente e conferirli in modo differenziato è un ciclo che richiede attenzione e partecipazione continua: ciò che può sembrare una "inutile complicazione" delle nostre giornate, già così dense di impegni e incombenze, è in realtà un valore di cui tutti possiamo beneficiare e che tutti contribuiamo a realizzare adottando lo stile che ci piace collegare al nostro slogan "I love Lodi".

Questo opuscolo vuole essere d'aiuto e di stimolo a far sì che **ognuno di noi produca meno rifiuti e ricicli di più**, riconoscendo e separando, tra gli innumerevoli prodotti che acquistiamo e di cui ci serviamo, quelli che possono essere riciclati, riutilizzati e destinati ad un nuovo futuro.

Insieme al miglioramento costante dei servizi, formare e sostenere la crescita di questa sensibilità e mettere a disposizione della cittadinanza le informazioni e gli strumenti più opportuni rappresenta un nostro dovere essenziale.

Quanto più saremo consapevoli delle responsabilità assegnate a ognuno di noi e del loro valore civico, tanto più potremo godere in modo diffuso e condiviso del piacere di vivere in un ambiente preservato dal degrado. Qualità dell'ambiente e decoro urbano sono beni essenziali, affidati anche alla nostra cura e alla nostra sensibilità. Per questo chiediamo ad ogni cittadino un piccolo contributo a far sì che la nostra città sia una città migliore, più pulita e dove vivere sia realmente un "Piacere quotidiano".

Comune di Lodi

Astem Gestioni

## Piacere quotidiano



Separare i tuoi rifiuti ogni giorno  
è solo una questione di stile

I love Lodi 

ASTEM

 Comune di Lodi

## Piacere quotidiano



Mantenere pulita la tua città  
è solo una questione di stile

I love Lodi 

ASTEM

 Comune di Lodi

## Piacere quotidiano



Non lasciare le tracce  
del tuo migliore amico  
è solo una questione di stile

I love Lodi 

ASTEM

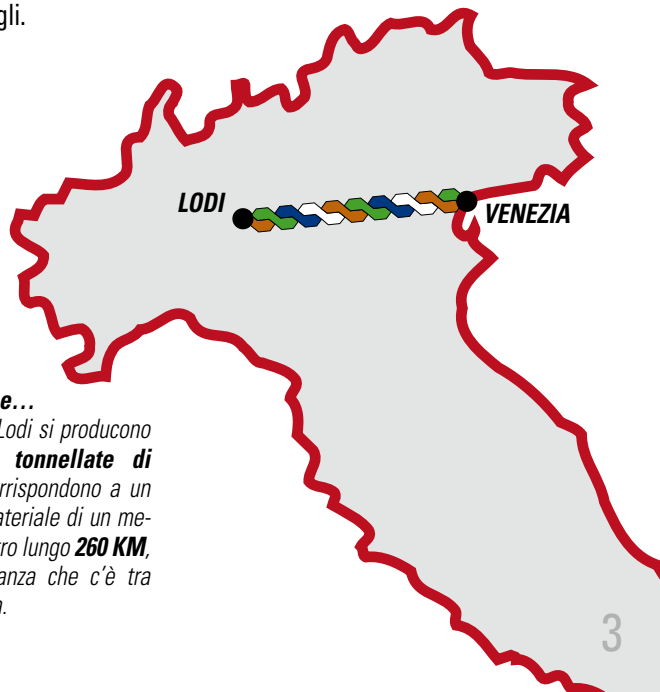
 Comune di Lodi

# Meno rifiuti, più riciclo

Tutti i giorni ci sono persone, attrezzature, risorse economiche e processi industriali impegnati a raccogliere, riciclare o smaltire i cosiddetti rifiuti. Questa complessa ed efficiente macchina organizzativa ha però bisogno del contributo quotidiano di tutti noi. Tutti i giorni ogni singolo cittadino di Lodi produce in media **1,7 kg di rifiuti (circa 600 kg all'anno)**, suddivisi fra i diversi materiali. Ridurre la produzione di rifiuti non è facile ma è possibile facendo maggiore attenzione nel fare la spesa, cercando di comprare meno prodotti usa e getta, privilegiando gli imballaggi indispensabili, più leggeri e meno voluminosi. Coloro che ne hanno la possibilità possono anche fare il compostaggio domestico trasformando il proprio rifiuto organico in ottimo terriccio per l'orto e il giardino.

Ridurre la quantità di rifiuto destinato allo smaltimento invece è molto più semplice grazie alla raccolta differenziata. Questa inizia quando facciamo acquisti, continua nelle nostre case dove è possibile predisporre un piccolo spazio da dedicare alla breve conservazione dei materiali riciclabili che ognuno di noi produce, procede poi con la loro esposizione (porta a porta) o il loro conferimento negli appositi contenitori stradali, all'ecocentro o tramite gli altri servizi descritti in questo opuscolo informativo. A volte può succedere di trovare il cassonetto pieno; in questi casi non bisogna abbandonare i rifiuti a terra, né introdurli nel contenitore sbagliato; sicuramente nelle vicinanze ce ne sono altri meno pieni che si possono utilizzare al meglio: in questo modo si faranno due passi in più ma anche un gran regalo all'ambiente di Lodi. Facendo ciò la maggior parte dei rifiuti prodotti (circa il 70/80%) vengono desti-

nati al riciclo e al recupero, limitando al minimo quelli che devono essere conferiti agli impianti di smaltimento. Il riciclo dei rifiuti genera un minor impatto ambientale, un maggior recupero di energia e risorse economiche, quindi vantaggi per tutta la collettività. Ricordiamoci sempre che i rifiuti continuano ad esistere anche dopo che sono usciti dalle nostre case e proprio in relazione al nostro comportamento di bravi riciclatori potranno avere un nuovo futuro, insieme al nostro e a quello dei nostri figli.



## **Lo sapevi che...**

*In un anno a Lodi si producono circa **26.000 tonnellate di rifiuti** che corrispondono a un cordone di materiale di un metro per un metro lungo **260 KM**, quasi la distanza che c'è tra Lodi e Venezia.*

# Organico

L'organico o rifiuto umido viene prodotto quotidianamente nelle nostre case, ma anche nelle mense, ristoranti, bar, orti e giardini. Questo materiale rappresenta circa il 40% del totale dei rifiuti ed è molto importante raccoglierlo in modo differenziato poiché conferito in discarica genera oltre a evitabili costi di smaltimento anche grossi problemi ambientali. Ogni utente è munito di un apposito contenitore e di speciali sacchetti in materiale biodegradabile (mater-bi), con i quali fare la raccolta. È importante non usare sacchetti di plastica e non introdurre altri materiali nei cassonetti poiché il materiale organico contaminato non potrà essere riciclato, ma dovrà essere conferito in discarica, con maggiori costi ed inquinamento ambientale.

## COME AVVIENE LA RACCOLTA:



### **CENTRO CITTÀ RACCOLTA PORTA A PORTA con frequenza trisettimanale**

*Conferire i sacchetti per l'organico nei bidoncini marroni.  
Esporre il contenitore fronte strada dalle ore 19.00 alle 19.30 del giorno di raccolta.*



### **RESTO CITTÀ RACCOLTA STRADALE**

*Conferire i sacchetti per l'organico nei cassonetti marroni.*

*I sacchetti per l'organico sono distribuiti periodicamente dal Comune di Lodi e da Astem presso i consigli di zona.*

**ATTENZIONE:** non utilizzare **MAI** sacchetti in plastica per conferire l'organico. **Comprometteresti la raccolta!**  
*Nel caso non avessi a disposizione i sacchetti per l'organico, utilizza sacchetti di carta.*

## **COSA CONFERIRE:**

- scarti alimentari (alimenti avariati, scaduti, avanzi non caldi, gusci d'uovo, scarti di verdura e frutta)
- salviette di carta anche unte
- peli, piume
- piantine, foglie e fiori recisi
- terra dei vasi
- ceneri in piccola quantità
- filtri di tè ed altri infusi, fondi di caffè

## **COSA NON CONFERIRE:**

- grosse potature
- grosse quantità di sfalci e foglie
- sacchetti di plastica
- qualsiasi altro materiale non organico

## **LO SAI CHE...**

*Tutto l'organico raccolto viene conferito in appositi impianti di compostaggio e trasformato in **COMPOST***



## IL CICLO DI RECUPERO DELL'ORGANICO:



**1** raccolta dell'organico



**2** impianto di compostaggio



**3** compost



**4** concimazione piante

Con il compostaggio si ottiene un ottimo terriccio per agricoltura e florovivaismo

## ELENCO VIE E GIORNI DI RACCOLTA DELL'ORGANICO IN CENTRO CITTÀ:

### LUNEDÌ, MERCOLEDÌ E VENERDÌ

- corso Adda
- piazza Barzaghi
- via Bassi
- via Bastioni
- via Borgo Adda
- via Carducci
- via della Costa
- via X Maggio
- via Garati
- via Giambelli
- via Gorini
- via Indipendenza
- via Isella
- via Isola Caprera
- via Legnano
- via Lodino
- via Lungo Adda
- via Maddalena
- via Maffeo Vegio
- via Melzi d'Eril
- via Oldrado da Ponte
- via delle Orfane
- piazza Ospedale
- via Padre Granata
- via San Francesco
- via San Giacomo
- via Savoia
- via Serravalle
- via Silvani
- via del Tempio
- via Venti Settembre
- via Vistarini

### MARTEDÌ, GIOVEDÌ E SABATO

- corso Archinti
- via Battagio
- via Benedetti
- via Cagnola
- via Callisto Piazza
- via Castelfidardo
- piazza Castello
- via Cavour
- via Cingia
- via Colle Eghezzone
- via De Lemene
- via Fanfulla
- via Fissiraga
- via Gabba
- via Gaffurio
- via Garibaldi
- via del Guasto
- via Incoronata
- via Magenta
- via Marsala
- piazza Mercato
- via Ottone Morena
- corso Roma
- via San Martino
- via S. Maria del Sole
- via Solferino
- via Strepponi
- piazzale Tre Agosto
- corso Umberto I
- via Verdi
- piazza della Vittoria
- via V. Emanuele II
- via Volturno

*ATTENZIONE: la raccolta non viene svolta nei giorni festivi.*

*In caso di mancata esposizione è possibile conferire i materiali presso la PIAZZOLA MULTIRACCOLTA più vicina (vedi elenco a pag. 20).*

Raccolta  
differenziata



# Carta, cartone e cartoncino

Carta, cartone, cartoncino sono materiali della nostra quotidianità e costituiscono una parte importante dei rifiuti prodotti. Li troviamo come imballaggi, quaderni, giornali, sacchetti e in tante altre forme. Li utilizziamo in casa, al lavoro, a scuola e ne facciamo tutti un grande uso. Sono materiali facili da raccogliere e gli imballaggi più voluminosi possono essere facilmente schiacciati e ridotti di volume. Il loro riciclo consente di ridurre la necessità di cellulosa vergine proveniente dal taglio di alberi, di risparmiare materie prime, acqua ed energia elettrica.

Carta, cartone e cartoncino una volta raccolti vengono divisi, pressati ed inviati alle cartiere, dove vengono triturati e mescolati ad acqua in modo da recuperarne le fibre di cellulosa di cui sono composti, ottenendo di nuovo carta, cartone e cartoncino riciclati dandogli così un nuovo futuro.

## COSA CONFERIRE:

- giornali e riviste
- libri, quaderni
- fotocopie e fogli vari
- imballaggi in cartone
- scatole per alimenti

## COSA NON CONFERIRE:

- copertine plastificate
- carta oleata o unta
- carta carbone
- pergamena

## LO SAI CHE...

*Il 90% dei quotidiani italiani è stampato su carta riciclata. Una tonnellata di carta riciclata fa risparmiare: 15 alberi, 438.200 litri di acqua, 4.900 KWh di energia elettrica (pari al consumo medio annuo di quasi due famiglie).*

## COME AVVIENE LA RACCOLTA:



### RACCOLTA PORTA A PORTA con frequenza settimanale

*La carta, deve essere impacchettata o raccolta in sacchetti semi-trasparenti, i cartoni e i cartoncini devono essere piegati o utilizzati per contenere la carta.*

#### Per le utenze domestiche:

*esporre fronte strada entro le ore 8.00 del giorno di raccolta.*

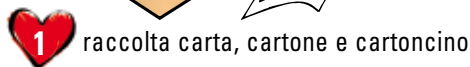
#### Per le attività economiche:

*esporre fronte strada entro le ore 9.00 del giorno di raccolta.*

*Le attività economiche del **centro** devono esporre il materiale **tra le 12.00 e le 12.30.***



# IL CICLO DI RECUPERO DI CARTA, CARTONE E CARTONCINO



La carta  
può essere riciclata  
numerose volte



## ZONE E GIORNI DI RACCOLTA DELLA CARTA, CARTONE E CARTONCINO:

**LUNEDÌ** cittadini

**MARTEDÌ** commercianti ore 12

Centro

**LUNEDÌ** cittadini

**VENERDÌ** commercianti ore 9

Porta d'Adda (Città bassa,  
Borgo Adda, oltre Adda)

**MARTEDÌ** cittadini

**GIOVEDÌ** commercianti ore 9

San Fereolo (Chiosino,  
Robadello, Albarola)

**MERCOLEDÌ** cittadini,

commercianti ore 9

Porta Cremonese  
(San Bernardo, Olmo)

**GIOVEDÌ** cittadini

**VENERDÌ** commercianti ore 9

Porta Regale (Fanfani,  
Pratello, San Bassiano)

*ATTENZIONE: la raccolta non viene svolta nei giorni festivi.*

*In caso di mancata esposizione è possibile conferire i materiali presso la PIAZZOLA MULTIRACCOLTA più vicina (elenco a pag. 20).*

# Imballaggi in plastica

La plastica è un materiale che troviamo un po' ovunque: introdotta in modo diffuso nel secolo scorso ha rivoluzionato processi industriali ed è entrata all'interno delle nostre case e nelle nostre abitudini quotidiane. Ne esistono di diversi tipi che assumono praticamente qualsiasi forma e consistenza, ma non essendo biodegradabile, se abbandonata in ambiente genera degrado e inquinamento. La plastica viene anche utilizzata per produrre imballaggi (bottiglie, contenitori, sacchetti, ecc.), che proteggono, conservano, rendono meglio trasportabili molti prodotti che acquistiamo quotidianamente. Tutti questi imballaggi possono essere però facilmente riciclati e recuperati per poi essere riutilizzati nella produzione di nuovi imballaggi, arredi, tubazioni idrauliche, interni per automobili e tante altre cose ancora, riducendo in questo modo l'utilizzo dei derivati del petrolio necessari alla loro realizzazione. Nelle nostre case possiamo quindi raccogliere in modo differenziato gli imballaggi in plastica, schiacciando quelli più voluminosi e sciacquando quelli che possono avere residui di cibo e conferirli alla filiera del recupero tramite il servizio di raccolta qui descritto, dando così un nuovo e migliore futuro agli imballaggi in plastica, ma anche a noi stessi.

LO SAI CHE...

*Con 20 bottiglie di plastica si realizza un maglione in pile, con 10 flaconi di plastica si fa una sedia e con soli 2 flaconi un frisbee.*

## COSA CONFERIRE:

- bottiglie per bevande
- flaconi di detersivi e contenitori per liquidi
- contenitori di alimenti (yogurt, vaschette, ecc.)
- confezioni di merende e biscotti
- cellophane e polistirolo

## COSA NON CONFERIRE:

- oggetti in plastica
- oggetti in gomma
- piatti o posate
- giocattoli
- appendiabiti
- penne o biro

## COME AVVIENE LA RACCOLTA:



### **RACCOLTA PORTA A PORTA** con frequenza settimanale

*Ricorda di schiacciare bottiglie e contenitori per liquidi e di rimuovere eventuali residui. Gli imballaggi in plastica devono essere raccolti nei sacchetti semitrasparenti.*

#### **Per le utenze domestiche:**

*esporre fronte strada entro le ore 8.00 del giorno di raccolta.*

#### **Per le attività economiche:**

*esporre fronte strada entro le ore 9.00 del giorno di raccolta.*

*Le attività economiche del **centro** devono esporre il materiale **tra le 12.00 e le 12.30.***



# IL CICLO DI RECUPERO DEGLI IMBALLAGGI IN PLASTICA:



4 prodotti del riciclo

1



raccolta porta a porta degli imballaggi in plastica

Riciclare la plastica riduce il consumo di petrolio



2

selezione e macinazione

3



impianto di produzione di materiali plastici

## ZONE E GIORNI DI RACCOLTA DEGLI IMBALLAGGI IN PLASTICA:

**LUNEDÌ** cittadini

**MARTEDÌ** commercianti ore 12

Centro

**LUNEDÌ** cittadini

**VENERDÌ** commercianti ore 9

Porta d'Adda (Città bassa, Borgo Adda, oltre Adda)

**MARTEDÌ** cittadini

**GIOVEDÌ** commercianti ore 9

San Fereolo (Chiosino, Robadello, Albarola)

**MERCOLEDÌ** cittadini,

commercianti ore 9

Porta Cremonese (San Bernardo, Olmo)

**GIOVEDÌ** cittadini

**VENERDÌ** commercianti ore 9

Porta Regale (Fanfani, Pratello, San Bassiano)

*ATTENZIONE: la raccolta non viene svolta nei giorni festivi.*

*In caso di mancata esposizione è possibile conferire i materiali presso la PIAZZOLA MULTIRACCOLTA più vicina (elenco a pag. 20).*

# Vetro

Il vetro è un materiale ampiamente diffuso ed utilizzato fin dall'antichità, addirittura i romani lo riciclavano e lo recuperavano già duemila anni fa. Le sue particolari caratteristiche chimiche e fisiche si prestano alla realizzazione di oggetti belli e raffinati che restano nel tempo, ma anche per oggetti utili e pratici della vita di tutti i giorni. Fino a non molto tempo fa (in alcuni casi anche oggi), i contenitori in vetro venivano riutilizzati fino alla loro rottura, poi l'avvento della cultura industriale, l'espansione delle città e i radicali cambiamenti dei nostri stili di vita hanno praticamente cancellato questa abitudine. Riciclare il vetro è però facile ed è ormai abitudine consolidata per la maggior parte di noi. Conferirlo nelle apposite campane o alla Piazzola Ecologica, quando si tratta di lastre o contenitori ingombranti come le damigiane, significa ottenere un notevole risparmio di energia e di materie prime necessarie alla produzione, poiché i cocci di vetro si fondono a temperature più basse rispetto alle materie prime. Anche nel caso del vetro la raccolta differenziata ci dà un doppio beneficio, sia per l'ambiente, sia per il contenimento dei costi.

## COME AVVIENE LA RACCOLTA:



### RACCOLTA STRADALE

*Nella campana insieme ad alluminio e barattoli in metallo.*

*Ricorda di rimuovere eventuali residui.*

***IMPORTANTE:** non abbandonare mai materiali di qualsiasi tipo fuori dalle campane, non potranno essere raccolti in modo differenziato ma genereranno degrado ed inutili costi.*



### ESERCIZI PUBBLICI DEL CENTRO CITTÀ RACCOLTA PORTA A PORTA con frequenza trisettimanale

*Esporre il contenitore fronte strada tra le 12.00 e le 12.30 del giorno di raccolta.*

## COSA CONFERIRE:

- bottiglie
- vasetti
- bicchieri
- contenitori vari in vetro
- oggetti vari in vetro

*Specchi, lastre, damigiane e altri oggetti voluminosi, possono essere conferiti presso la Piazzola Ecologica (vedi pag. 19)*

## COSA NON CONFERIRE:

- oggetti in ceramica e porcellana
- lampadine e neon

## LO SAI CHE...

*Per ogni tonnellata di vetro prodotto si utilizza il 50% di materie prime e il 50% di vetro riciclato, risparmiando materie prime, acqua e 1.580 KWh di energia elettrica.*



# IL CICLO DI RECUPERO DEL VETRO:



# Alluminio e metalli

L'alluminio e i metalli utilizzati per la produzione di lattine e barattoli non sono preziosi, ma sono comunque pregiati e il loro reperimento in natura è complesso e costoso sotto il profilo sia ambientale che economico. L'estrazione del minerale (bauxite) dal quale viene ricavato l'alluminio, avviene in enormi miniere a cielo aperto, in prevalenza australiane, quindi con grande consumo di energia, ambiente e uomini. La raccolta differenziata di lattine e barattoli è facile e possibile nelle nostre case: come per gli altri materiali (carta, plastica, vetro, ecc) possiamo conservarli in semplici contenitori, cartoni, sacchi o borse di plastica per poi portarli nelle apposite campane insieme al vetro (e come per quest'ultimo il vantaggio è doppio). Il riciclo di lattine e barattoli permette di evitare lo sfruttamento di enormi quantità di risorse naturali e consente fino al 95% di risparmio energetico, tutto ciò grazie anche al vostro contributo.

## COSA CONFERIRE:

- lattine per bevande
- barattoli per alimenti
- bombolette spray senza cfc
- fogli e imballaggi di alluminio
- vaschette e contenitori per alimenti

*Tubi, lastre e altri oggetti voluminosi possono essere conferiti presso la Piazzola Ecologica (vedi pag. 19).*

## COSA NON CONFERIRE:

- oggetti, lastre, tubi in metallo
- contenitori etichettati come materiali pericolosi, tossici, infiammabili o corrosivi che riportano questi simboli:



## LO SAI CHE...

*La maggior parte delle caffettiere prodotte in Italia (circa 7.000.000 unità) sono realizzate in alluminio riciclato. Per ogni lattina riciclata si risparmia l'energia necessaria ad una televisione per stare accesa 3 ore.*

## COME AVVIENE LA RACCOLTA:



### RACCOLTA STRADALE

*Nella campana insieme al vetro.*

*Ricorda di rimuovere eventuali residui.*

**IMPORTANTE:** *non abbandonare mai materiali di qualsiasi tipo fuori dalle campane, non potranno essere raccolti in modo differenziato ma genereranno degrado ed inutili costi.*



### ESERCIZI PUBBLICI DEL CENTRO CITTÀ RACCOLTA PORTA A PORTA con frequenza trisettimanale

*Esporre il contenitore fronte strada tra le 12.00 e le 12.30 del giorno di raccolta.*



# IL CICLO DI RECUPERO DELL'ALLUMINIO E DEL METALLO:



**4** prodotti del riciclo

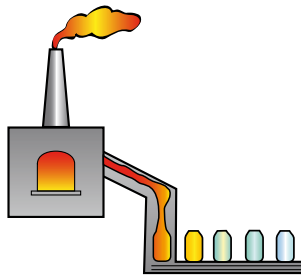


**1** raccolta barattoli in alluminio e metallo

L'alluminio e i metalli sono riciclabili al 100% e un numero infinito di volte



**2** selezione



**3** fusione e produzione

# Sfalci e potature

Coloro che possiedono un giardino sanno bene quanto materiale si produca fra erba, foglie, ramaglie varie e potature. Gli scarti dei giardini possono essere conferiti tramite l'apposito servizio di raccolta e utilizzando l'apposito bidone carrellato, gli scarti vengono poi portati in appositi impianti di compostaggio dove, con l'organico proveniente dalle nostre cucine, vengono trasformati in un ottimo ammendante del terreno che si chiama compost, utilizzato in agricoltura e in florovivaistica.

## LO SAI CHE...

Si stima che in Europa siano 6.000.000 le tonnellate di compost provenienti dai cicli di recupero.

## IL CICLO DEL RECUPERO DI SFALCI E POTATURE:



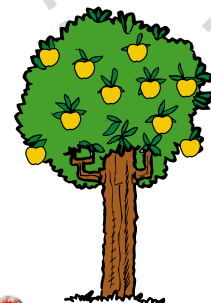
**1** raccolta porta a porta



**2** impianto di compostaggio



**3** compost



**4** concimazione piante

## COME AVVIENE LA RACCOLTA:



**PERIODO INVERNALE (DICEMBRE-FEBBRAIO):** raccolta gratuita a domicilio ogni GIOVEDÌ su prenotazione telefonica: 0371 45021 e 0371 450245

**PERIODO ESTIVO (MARZO-NOVEMBRE):** ritiro settimanale; ASTEM comunica tramite i mezzi di informazione e il proprio sito internet il giorno di ritiro per singolo quartiere

*IMPORTANTE: non introdurre nel bidone materiali non organici.*

Esporre il contenitore fronte strada **dalle 12.00** del giorno di raccolta oppure conferirli presso la Piazzola Ecologica (vedi pag. 19).

*ATTENZIONE: i bidoni vengono forniti dietro il pagamento di una cauzione di € 5,00.*



# Ingombranti

Negli ultimi decenni la produzione, la diffusione e la frequente sostituzione di mobili ed elettrodomestici è notevolmente aumentata. Questi beni sono ingombranti e di non facile gestione; nonostante ciò è estremamente importante conferirli in modo corretto al sistema di raccolta. Il conferimento può avvenire utilizzando il servizio gratuito a domicilio o portandoli presso la Piazzola Ecologica, poiché fra i diversi materiali di cui sono composti ci sono anche sostanze dannose per l'ambiente che devono essere gestite con grande attenzione e professionalità. Inoltre da questi oggetti ingombranti, possono essere recuperate molte parti riciclabili come legno, metalli pregiati, plastiche e vetro.

## **È ASSOLUTAMENTE VIETATO ABBANDONARE I RIFIUTI**

*per la strada o vicino ai cassonetti, alle campane e nelle piazzole multiraccolta.*

*L'abbandono di materiali di qualsiasi tipo genera degrado, inutili costi e non rende possibile il loro riciclo. Inoltre viene punito con sanzioni in base alle norme del regolamento comunale.*

## **IL CICLO DI RECUPERO DEGLI INGOMBRANTI:**

I rifiuti ingombranti recuperati sono avviati ad impianti specializzati di trattamento e recupero dove, grazie a personale specializzato e particolari attrezzature vengono rimosse, rese innocue e smaltite in appositi impianti le eventuali sostanze nocive in essi contenute. Tutti gli altri materiali e componenti riciclabili vengono smontati e destinati alla filiera del recupero.

## **COME AVVIENE LA RACCOLTA:**



### **RACCOLTA GRATUITA A DOMICILIO**

su prenotazione telefonica: 0371.45021 e 0371.450245

È possibile farsi ritirare 3 pezzi per volta, il servizio viene svolto con frequenza settimanale generalmente **ogni giovedì** e vengono evase circa 20 prenotazioni.

**Oppure conferimento presso la Piazzola Ecologica (vedi pag.19).**

## **LO SAI CHE...**

*Da un frigorifero di circa 50 Kg si ottengono i seguenti materiali:  
30 Kg di acciaio, 3 Kg di rame e alluminio, 1 Kg di CFC,  
13,5 Kg di materie plastiche,  
1Kg di vetro;  
1,5 Kg di altri rifiuti destinati allo smaltimento.*



# Rifiuti non riciclabili

Probabilmente molti di noi non si preoccupano di come gestire la propria produzione di rifiuti ma semplicemente si limitano a buttarli, non rendendosi conto che stanno gettando importanti risorse economiche ed ambientali. In realtà la maggior parte dei nostri rifiuti è riciclabile e leggendo questo opuscolo, forse ve ne state rendendo conto. Se volete fare una verifica provate a mettere in un contenitore tutti i materiali che potreste riciclare e in un altro quelli che invece non sono riciclabili: vi renderete conto che questi ultimi in peso non saranno più del 20% del totale, in volume molto di meno. Al giorno d'oggi, grazie ad un efficiente sistema di raccolta e alla filiera del riciclo è possibile recuperare quasi tutti i nostri rifiuti, ma solo se noi per primi contribuiamo a non sprecarli buttandoli nel sacco o nei cassonetti dei rifiuti non riciclabili.

**Non sprecate i vostri rifiuti!**

## COSA CONFERIRE:

- cassette audio e video, cd
- pannolini, assorbenti
- piatti e bicchieri di plastica
- lampadine
- giocattoli, penne biro
- ceramiche
- piatti di porcellana e maiolica
- oggetti composti da più materiali non divisibili
- lettiere per gatti
- carta carbone, carta oleata

## COSA NON CONFERIRE:

- tutti i materiali riciclabili
- tutti i materiali pericolosi
- tutti i materiali ingombranti
- lampade al neon
- pneumatici

## COME AVVIENE LA RACCOLTA:



### **CENTRO CITTÀ** **RACCOLTA PORTA A PORTA** con frequenza trisettimanale

*Esporre i sacchetti semitrasparenti  
fronte strada  
dalle ore 19.00 alle 19.30  
del giorno di raccolta*



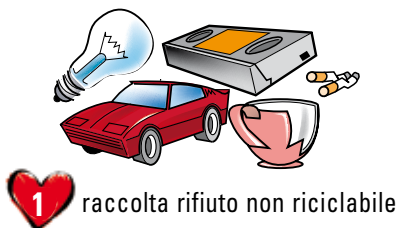
### **RESTO CITTÀ** **RACCOLTA STRADALE**

*Conferire i rifiuti  
nei contenitori verdi  
all'interno di sacchetti chiusi*

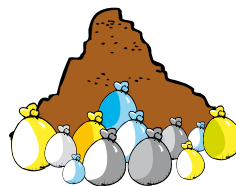


**ATTENZIONE:** non usare altri sacchetti che non siano semitrasparenti, l'uso di sacchetti irregolari può essere sanzionato.

# IL CICLO DELLO SMALTIMENTO DEI RIFIUTI NON RICICLABILI:



termovalorizzatore (recupero energia)



discarica controllata (biogas)

## ELENCO VIE E GIORNI DI RACCOLTA RIFIUTO NON RICICLABILE IN CENTRO CITTÀ:

### LUNEDÌ, MERCOLEDÌ E VENERDÌ

- corso Adda
- piazza Barzaghi
- via Bassi
- via Bastioni
- via Borgo Adda
- via Carducci
- via della Costa
- via X Maggio
- via Garati
- via Giambelli
- via Gorini
- via Indipendenza
- via Isella
- via Isola Caprera
- via Legnano
- via Lodino
- via Lungo Adda
- via Maddalena
- via Maffeo Vegio
- via Melzi d'Eril
- via Oldrado da Ponte
- via delle Orfane
- piazza Ospedale
- via Padre Granata
- via San Francesco
- via San Giacomo
- via Savoia
- via Serravalle
- via Silvani
- via del Tempio
- via Venti Settembre
- via Vistarini

### MARTEDÌ, GIOVEDÌ E SABATO

- corso Archinti
- via Battagio
- via Benedetti
- via Cagnola
- via Callisto Piazza
- via Castelfidardo
- piazza Castello
- via Cavour
- via Cingia
- via Colle Eghezzone
- via De Lemene
- via Fanfulla
- via Fissiraga
- via Gabba
- via Gaffurio
- via Garibaldi
- via del Guasto
- via Incoronata
- via Magenta
- via Marsala
- piazza Mercato
- via Ottone Morena
- corso Roma
- via San Martino
- via S. Maria del Sole
- via Solferino
- via Strepponi
- piazzale Tre Agosto
- corso Umberto I
- via Verdi
- piazza della Vittoria
- via V. Emanuele II
- via Volturno

*ATTENZIONE: la raccolta non viene svolta nei giorni festivi.*

*In caso di mancata esposizione è possibile conferire i materiali presso la PIAZZOLA MULTIRACCOLTA più vicina (elenco a pag. 20).*

Raccolta differenziata



# RUP - Rifiuti Urbani Pericolosi

Ognuno di noi produce in piccole quantità rifiuti pericolosi come pile, farmaci, sostanze che utilizziamo nel bricolage, nel "fai da te" motoristico o nella pulizia della casa. Questi materiali devono essere raccolti separatamente per poter essere smaltiti in modo corretto e sicuro, evitando di provocare gravi danni all'ambiente e alla nostra salute. Questi rifiuti devono essere consegnati alla PIAZZOLA ECOLOGICA. Data la pericolosità delle sostanze contenute, la raccolta non è finalizzata al recupero, ma alla riduzione dei possibili effetti inquinanti causati dalle sostanze presenti in queste confezioni, che non sarebbe possibile se questi contenitori non fossero conferiti correttamente.

## COSA SONO:

- batterie per auto, moto, mezzi agricoli, imbarcazioni
- oli minerali
- vernici e solventi
- tutti i contenitori e i materiali che riportano i simboli che riportano i simboli qui a lato

## È PERICOLOSO ABBANDONARE O CONFERIRE NON CORRETTAMENTE

*pile scariche e farmaci scaduti, a causa del loro elevato potere inquinante.*

*I rifiuti che riportano questi simboli vanno conferiti presso la Piazzola Ecologica:*



*L'abbandono viene punito con sanzioni in base alle norme del regolamento comunale e alle leggi vigenti.*



## COME AVVIENE LA RACCOLTA:



### PILE SCARICHE RACCOLTA STRADALE

*Le pile scariche devono essere conferite nei contenitori appositi che si trovano nelle piazzole multiraccolta indicate a pagina 20 di quest'opuscolo.*



### FARMACI SCADUTI RACCOLTA STRADALE

*I farmaci scaduti devono essere conferiti negli appositi contenitori situati presso le farmacie.*



### BATTERIA AUTO E OLI ESAUSTI

*Batterie auto e oli usati devono essere conferiti presso la Piazzola Ecologica, indicata a pag. 19 di quest'opuscolo.*

# Piazzola Ecologica

È un luogo recintato, gestito da apposito personale ed attrezzato per il ritiro di tutti i materiali riciclabili, anche in grosse quantità o particolarmente voluminosi. È attrezzata per il ritiro di rifiuti pericolosi o particolari (purché previsti dal regolamento comunale), che altrimenti sarebbero difficilmente conferibili tramite gli altri sistemi di raccolta domiciliare o stradale. L'accesso è gratuito ed il personale di servizio è a disposizione per ogni tipo di informazione e di aiuto per il corretto conferimento dei materiali.

## **È ASSOLUTAMENTE VIETATO ABBANDONARE I RIFIUTI**

*per la strada o vicino ai cassonetti, alle campane e nelle piazzole multiraccolta.*

*L'abbandono di materiali di qualsiasi tipo genera degrado, inutili costi e non rende possibile il loro riciclo.*

*Inoltre viene punito con sanzioni in base alle norme del regolamento comunale e alle leggi vigenti.*

## **INDIRIZZO E ORARI DI APERTURA:**



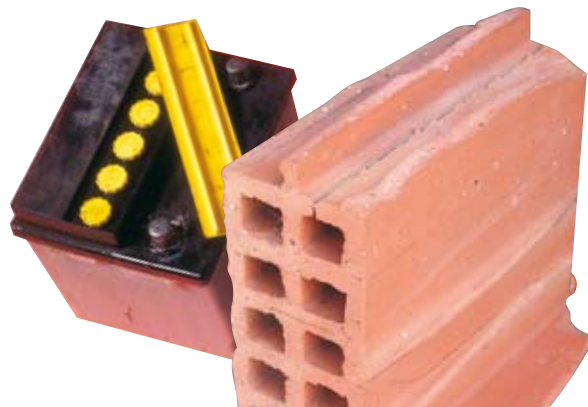
*Presso la sede di Astem  
via Strada Vecchia Cremonese*

*Aperta dal lunedì al sabato  
dalle ore 8,30 alle 12,00  
e dalle 14,00 alle 16,00.*

## **COSA CONFERIRE:**

- inerti di piccole demolizioni domestiche
- arredi ed elettrodomestici
- legno (pallets, cassette, imballaggi, mobilio, assi, travi)
- potature e sfalci, carta e cartoni
- vetro (lastre, vetri, damigiane, specchi, ecc.)
- metalli (reti, biciclette, ringhiere, pentole in acciaio, ecc.)
- alluminio, plastica (cassette, teloni, ecc.)
- pneumatici, oli alimentari e oli minerali
- batterie (auto, moto, mezzi agricoli, imbarcazioni, ecc.)
- materiali elettrici ed elettronici (raee)
- bombolette, solventi, diluenti
- farmaci, neon
- abiti usati

*ATTENZIONE: non conferire eternit (chiedere l'intervento di una ditta specializzata) e materiali esplosivi (bombole gas, metano, ecc.).*



# Piazzole Multiraccolta

Può succedere che per qualche disguido non si riesca ad esporre i materiali raccolti tramite i servizi domiciliari (porta a porta), che il cassonetto più vicino a casa sia pieno o che a seguito di particolari situazioni ci sia la necessità di conferire urgentemente i rifiuti. Per ovviare a queste situazioni, l'Amministrazione comunale e Astem hanno predisposto in alcuni punti della città delle piazzole multiraccolta facilmente accessibili e che consentono di conferire i rifiuti anche nei casi di emergenza. Sono costituite da campane verdi per **vetro e lattine**, azzurre per gli **imballaggi in plastica**, bianche per la **carta, cartone e cartoncino** e contenitori di raccolta per le **pile scariche**.



## **È ASSOLUTAMENTE VIETATO ABBANDONARE I RIFIUTI**

*per la strada o vicino ai cassonetti, alle campane e nelle piazzole multiraccolta. L'abbandono di materiali di qualsiasi tipo genera degrado, inutili costi e non rende possibile il loro riciclo. Inoltre viene punito con sanzioni in base alle norme del regolamento comunale e alle leggi vigenti.*

## **DOVE SI TROVANO LE PIAZZOLE:**

- via Acquedotto
- via Borgo Adda
- via della Calca
- via Campo di Marte
- via Defendente
- frazione Fontana
- viale Italia
- via L. da Vinci
- via Lodi Vecchio
- via Maestri del Lavoro
- piazza Martinetta
- via Mazzucotelli
- via Piermarini
- via Precacesa
- frazione Riolo
- via Rossa Guido
- via San Fereolo
- via S. Cremonesi
- via Spezzaferri
- via della Tovaiera
- via Vespucci



VETRO E LATTINE



IMBALLAGGI  
IN PLASTICA



CARTA, CARTONE  
E CARTONCINO



NON RICICLABILI



PILE

# Decoro urbano

## LODI PULITA È PIÙ BELLA

I LOVE LODI non è solo un marchio o uno slogan, ma è lo spirito e lo stile dei progetti e delle azioni rivolte alla nostra città. Lodi è come una grande casa che vogliamo accogliente e pulita, ma è anche una casa comune ed è responsabilità di ognuno di noi mantenerla tale.

Purtroppo però questo non è lo stile di tutti, spesso vediamo oggetti di vario tipo e rifiuti abbandonati; tutto ciò rende la nostra città meno accogliente. L'abbandono dei rifiuti e la relativa attività di rimozione e pulizia genera costi elevati e sottrae risorse economiche ad altre iniziative inerenti l'arredo e il decoro urbano (es. giochi e panchine per i parchi), danneggiando tutta la città.

Utilizzare correttamente i cestini stradali per buttare le cartine e le gomme da masticare, i cassonetti e le campane per conferire i rifiuti senza abbandonare sacchi o altri materiali ingombranti è solo questione di stile e di maggiore senso di appartenenza ad una comunità.

Uno stile comune che può contribuire a mantenere Lodi più pulita ed accogliente e far risparmiare importanti risorse economiche alla collettività lodigiana.

**LO SAI CHE...**  
**TEMPI DI DEGRADO DEI**  
**RIFIUTI ABBANDONATI**  
**IN AMBIENTE:**

*Gomma da masticare: 5 anni*

*Filtro di sigaretta: 2 anni*

*Lattina di alluminio:  
da 20 a 100 anni*

*Bottiglia di plastica:  
da 100 a 1000 anni*

*Bottiglia di vetro:  
4000 anni*



I love Lodi 



I love Lodi 



I love Lodi 



I love Lodi 

# Igiene urbana

## I LOVE DOG:

Nella nostra città, quindi anche a Lodi, numerose persone coltivano il piacere di possedere e convivere con un animale domestico che, con la sua allegria ed il suo affetto, diventa immediatamente come “uno di famiglia”. Per i possessori di cani che vivono in città c'è la necessità e il piacere di portare il proprio animale a passeggio, anche per fargli fare i propri bisogni. A tutti può capitare di pestare le loro cacche e questo è un fatto sgradevole che talvolta porta le persone a manifestazioni d'intolleranza verso quello che a volte viene definito il migliore amico dell'uomo.

Raccogliere le deiezioni del proprio cane è un segno di affetto e rispetto verso il proprio amico a quattro zampe, un gesto di stile e di senso civico che contribuisce a diminuire il grado di intolleranza verso i cani per responsabilità che non sono loro, anche nelle aree verdi, dove corrono e giocano i bambini.

Osservare questo semplice ma doveroso stile responsabile nei confronti del tuo cane e dei tuoi concittadini renderà Lodi più pulita, vivibile e amante degli animali.

## ALCUNE SEMPLICI NORME DA SEGUIRE:

- Ricorda che tutti coloro che conducono animali sulle strade, sui marciapiedi e sulle altre aree pubbliche sono tenuti al **rispetto dell'igiene pubblica e dell'ambiente**.
- Prima di uscire con il tuo amico a quattro zampe, prendi sempre con te un semplice **sacchettino di plastica** o un'apposita paletta o un altro strumento idoneo, col quale poter facilmente raccogliere le deiezioni del tuo animale.

### Progetto I love dog:

L'Amministrazione comunale ha dotato parchi e altri luoghi della città di comodi distributori di appositi e gratuiti sacchetti per la raccolta delle deiezioni canine.

Introduci sempre le deiezioni raccolte nei contenitori stradali per **rifiuti non riciclabili**.



# Informare e vigilare



## L'AUSILIARIO DELL'AMBIENTE

Uno dei nostri obiettivi è quello di fornire alla cittadinanza informazione ed assistenza continua, ma anche la necessaria vigilanza per far sì che lo stile "I love Lodi" seguito da tanti non sia minato dai pochi che non lo hanno ancora adottato.

Per questo l'Amministrazione comunale e ASTEM hanno ideato l'**ausiliario dell'ambiente**, una nuova figura che opera su tutto il territorio cittadino. Il suo compito è prevalentemente quello di informare spiegando ai cittadini come conferire correttamente i rifiuti e come fare al meglio la raccolta differenziata. L'Ausiliario dell'ambiente avrà anche il compito di monitorare le situazioni problematiche, intervenire applicando anche le relative sanzioni previste dal regolamento comunale e segnalare agli altri organi di controllo (polizia cittadina, carabinieri, ecc.) i casi più gravi.

Gli ausiliari dell'ambiente sono riconoscibili tramite l'apposito tesserino e l'abbigliamento, si muovono utilizzando anche bici elettriche ed operano nei giorni feriali e festivi, di giorno e di sera, per poter garantire un monitoraggio ampio e puntuale.

PER INFORMAZIONI:

**COMUNE DI LODI** Ufficio Ecologia  
Tel. 0371.409263 Fax 0371.409460  
ecologia@comune.lodi.it - [www.comune.lodi.it](http://www.comune.lodi.it)

**ASTEM** Sede  
Tel. 0371.45021 Fax 0371.450274  
astemspa@astemlodi.it - [www.astemlodi.it](http://www.astemlodi.it)



**Piacere  
quotidiano**

*I love Lodi*

**PER INFORMAZIONI:**



**Comune di Lodi**

Ufficio Ecologia  
Piazza Mercato 5, 2° piano  
Tel. 0371.409263 - Fax 0371.409460  
ecologia@comune.lodi.it  
**www.comune.lodi.it**



Sede  
strada Vecchia Cremonese - Lodi  
Tel. 0371.45021 - Fax 0371.450274  
astemspa@astemlodi.it  
**www.astemlodi.it**