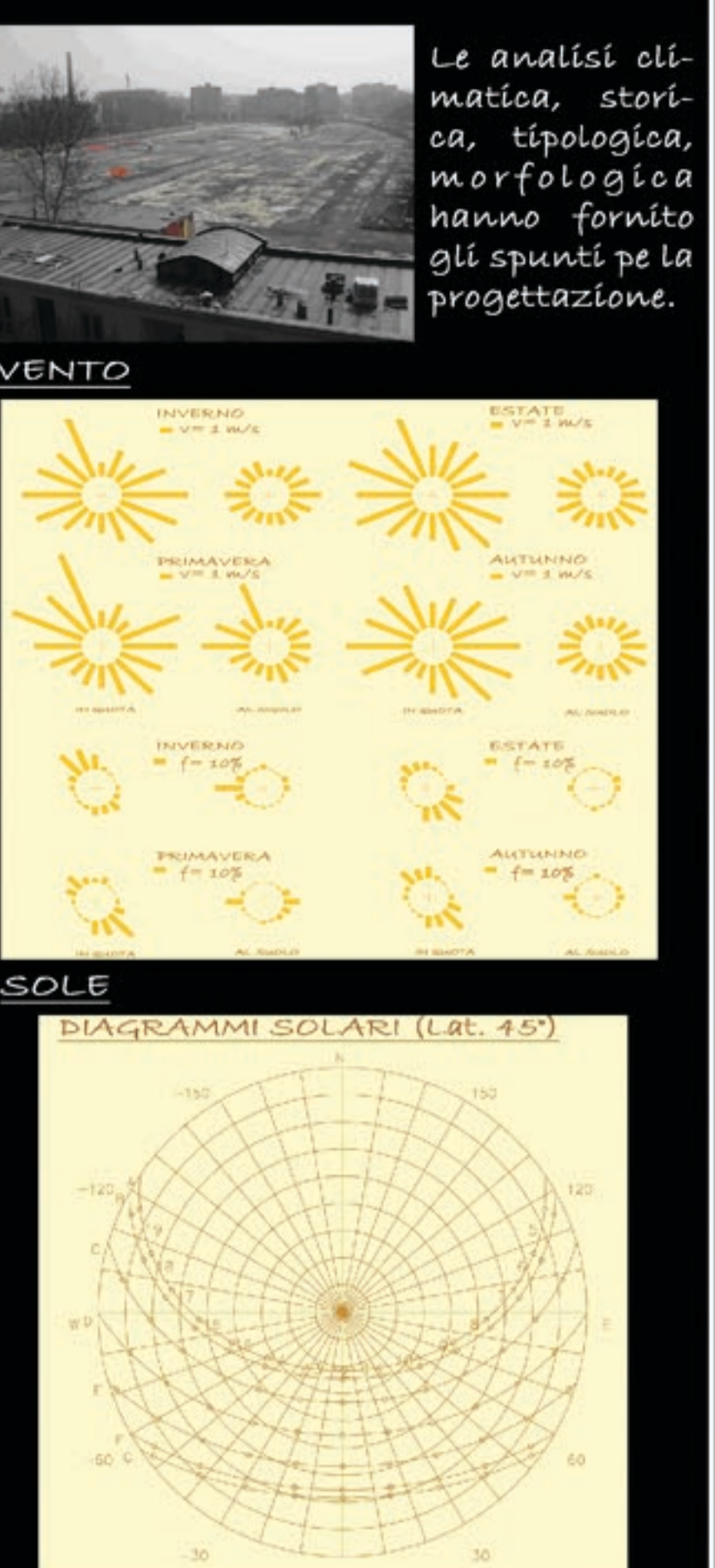
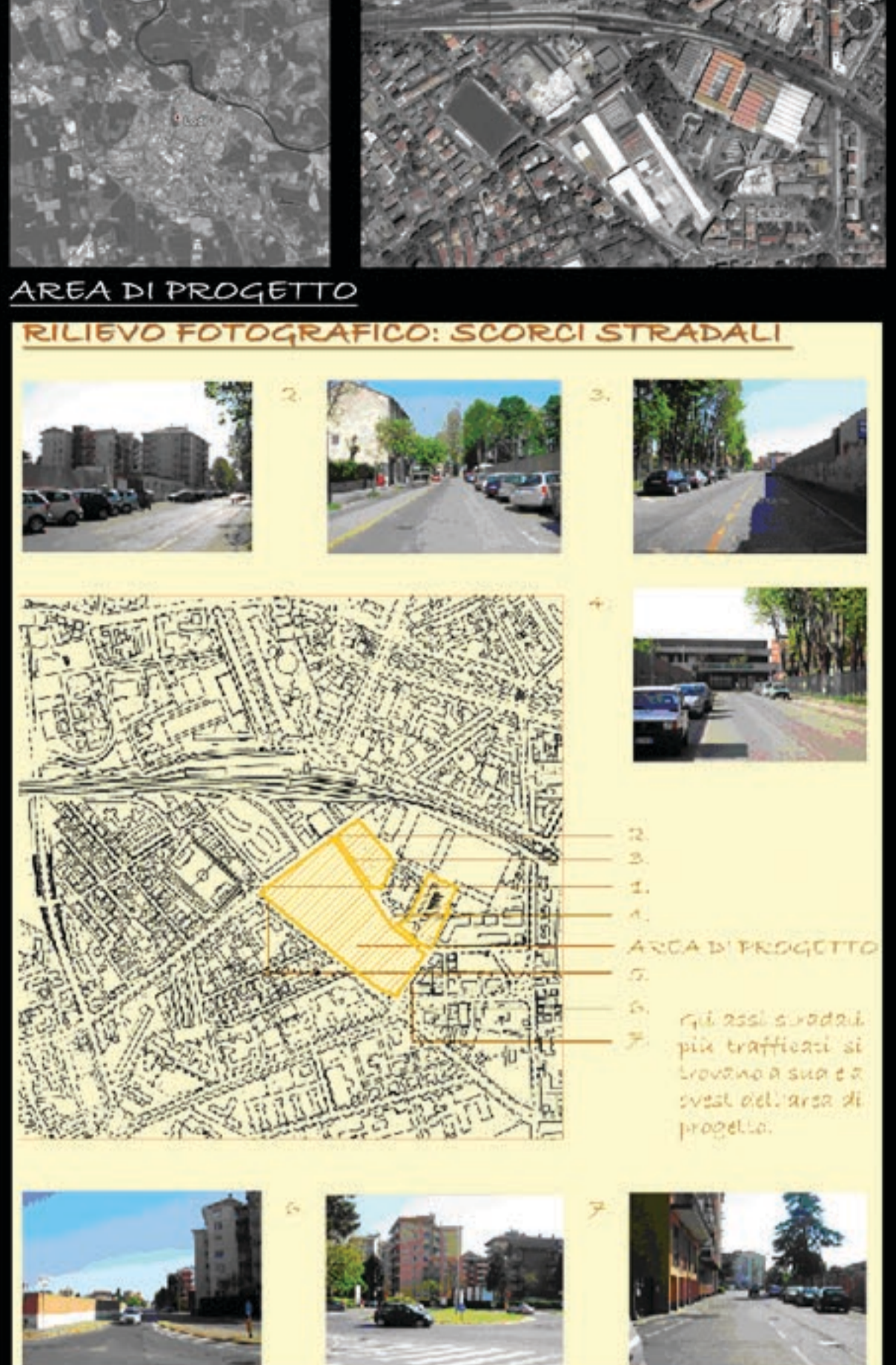
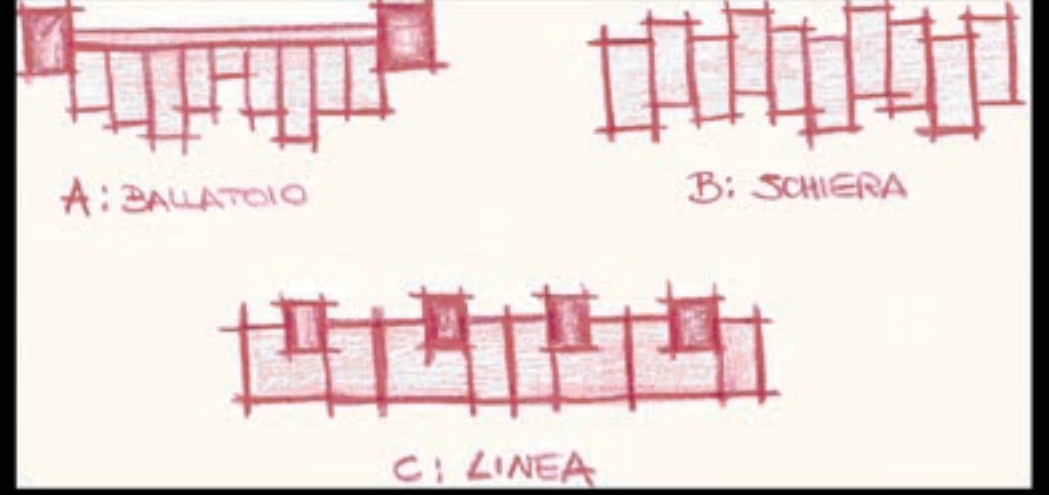
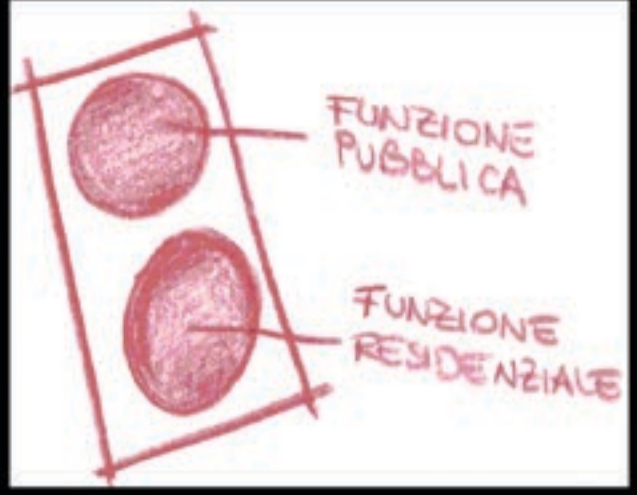
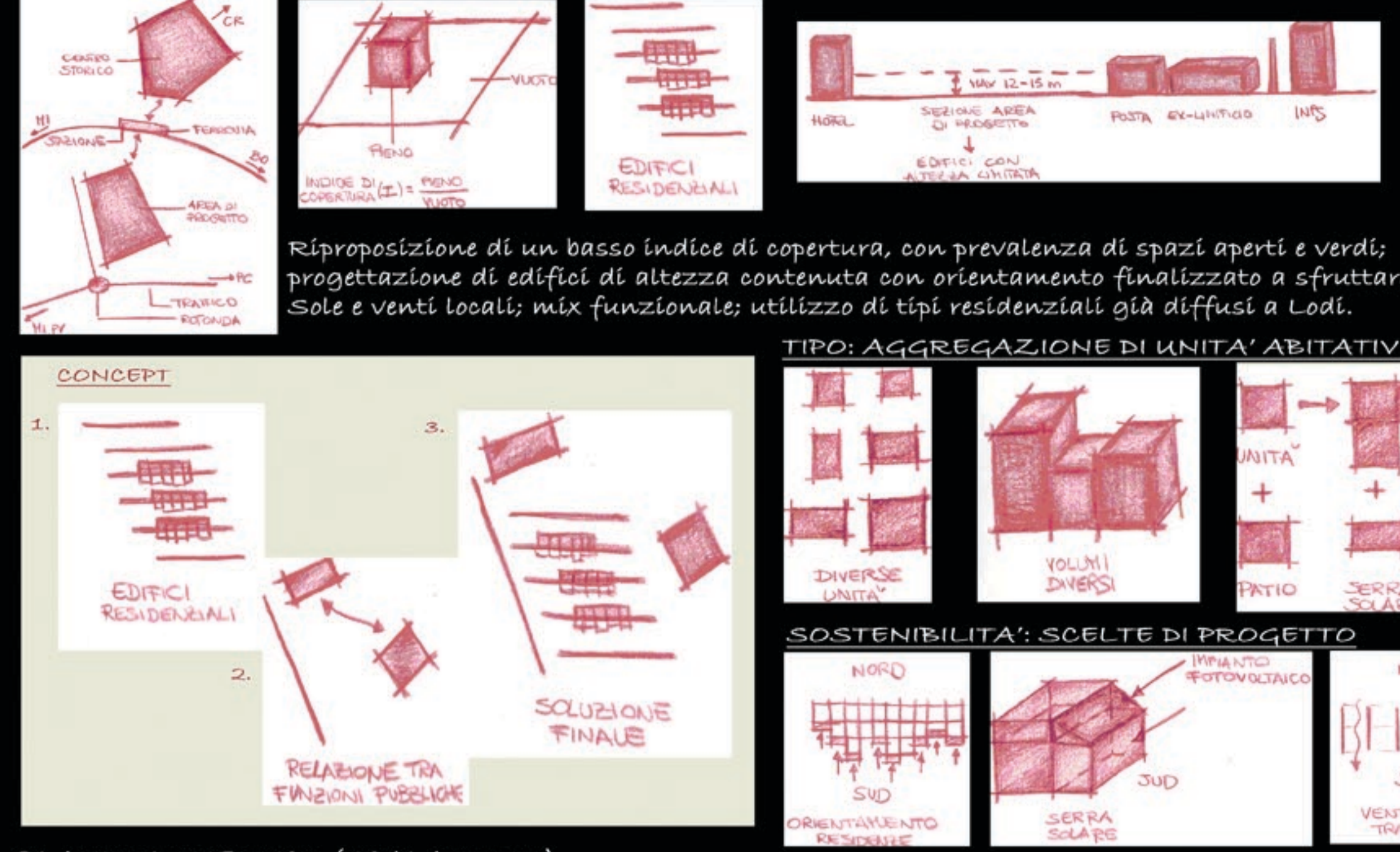


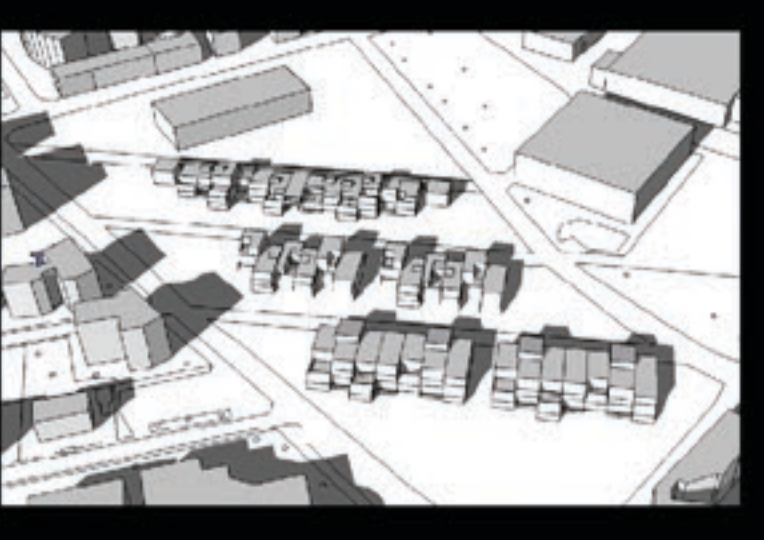
ANALISI: CITTA' E AREA DI PROGETTO



IDEE DI PROGETTO



ANALISI DELLE OMBRE

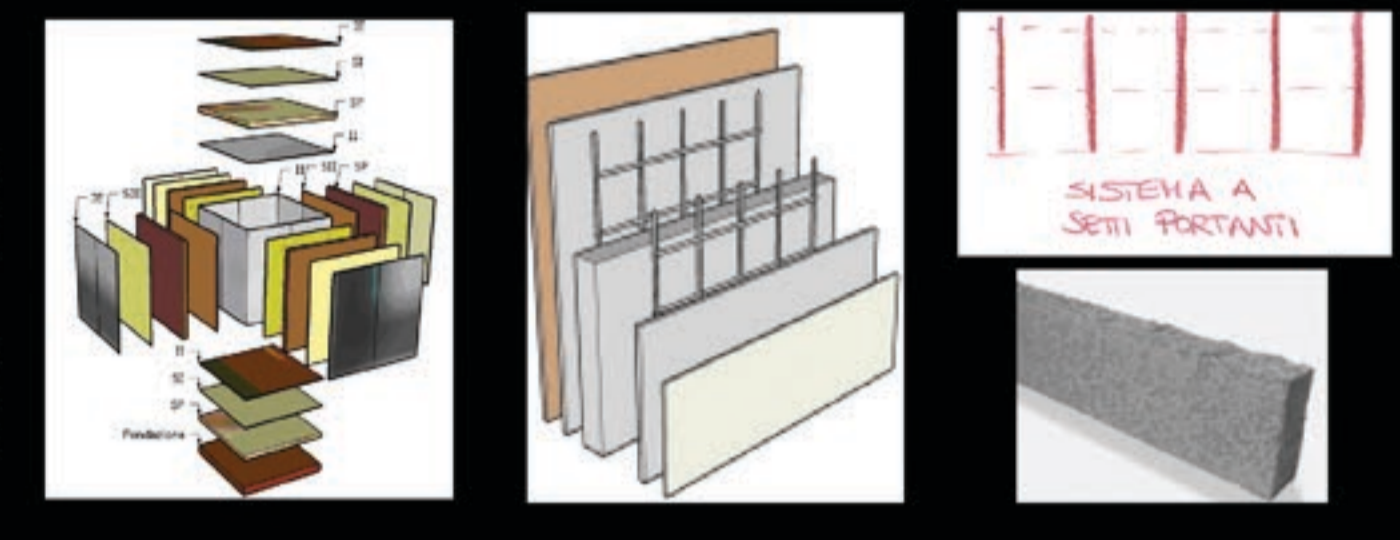


L'analisi delle ombre rivela che l'area risulta idonea all'installazione di serre solari e impianti fotovoltaici; tale idea diviene anche elemento compositivo.

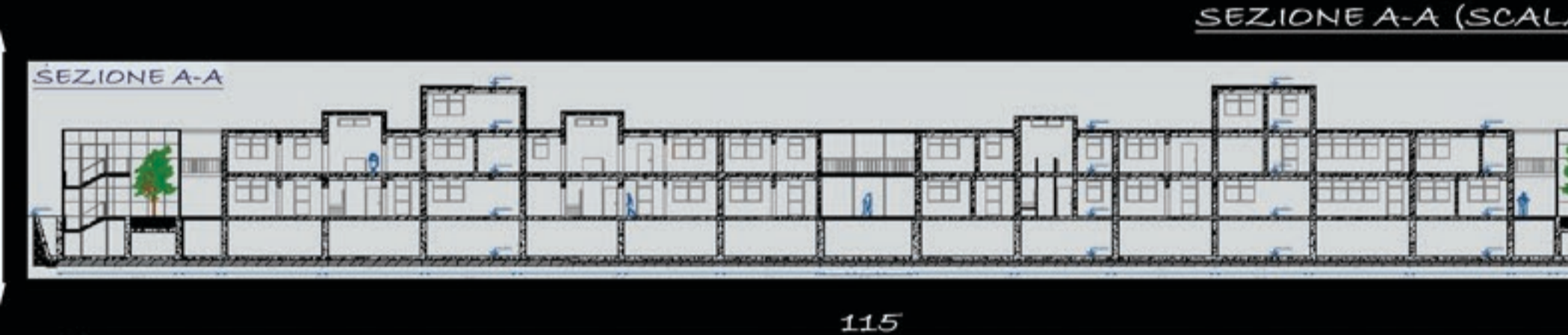
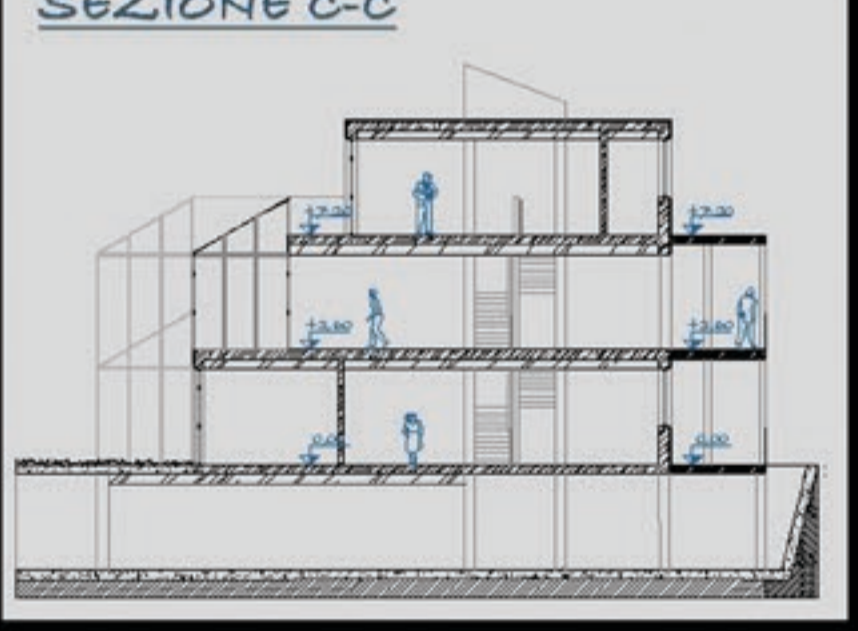
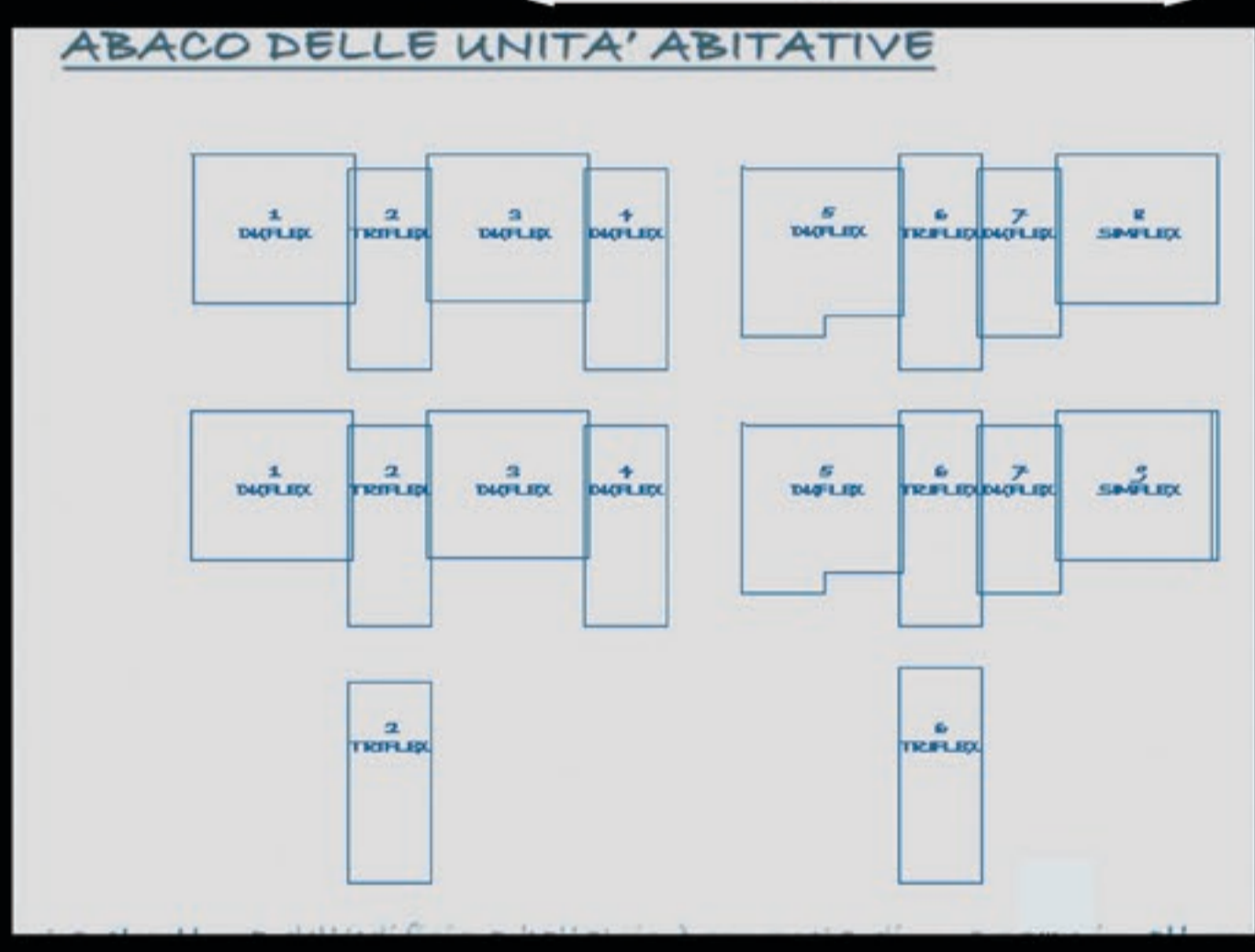
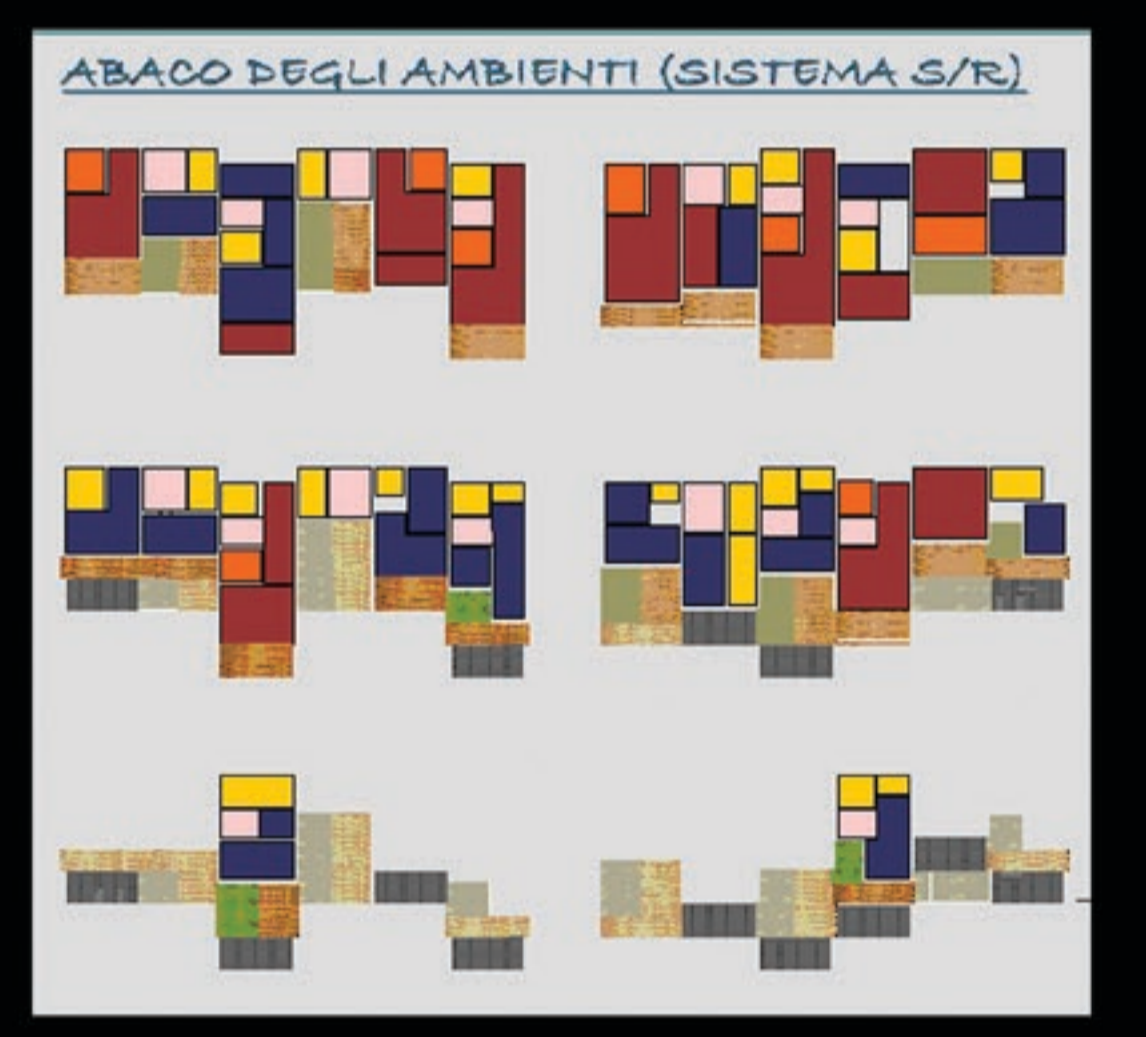
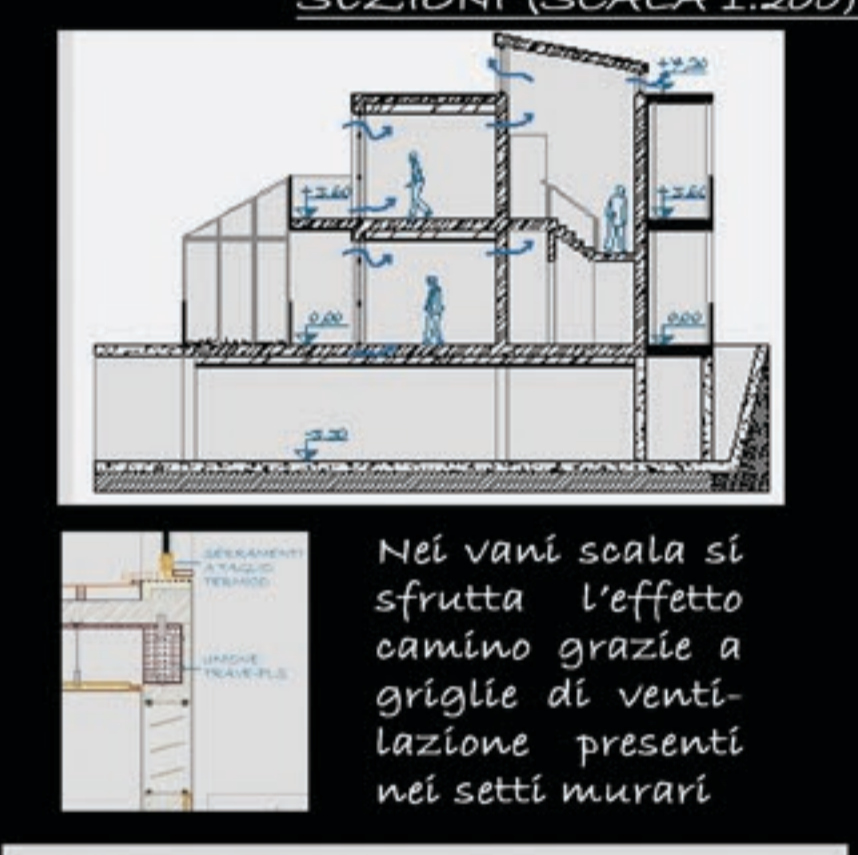
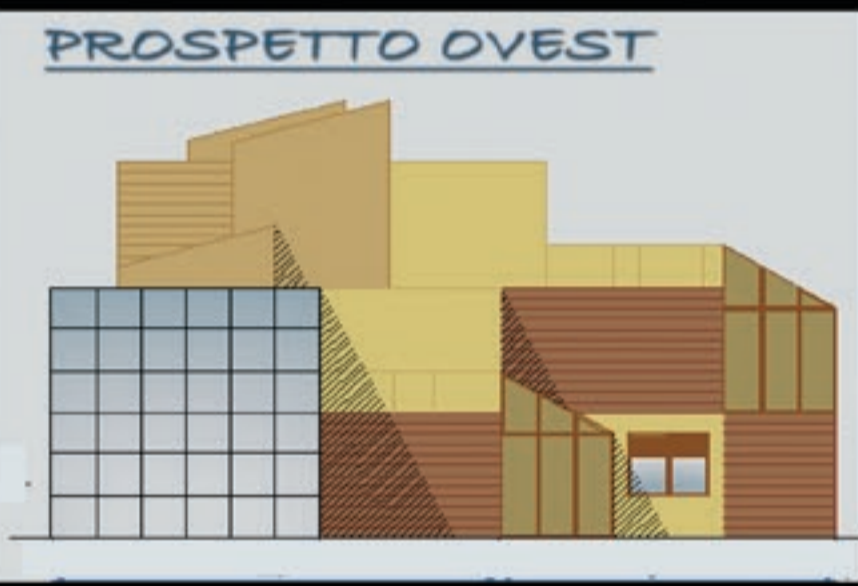
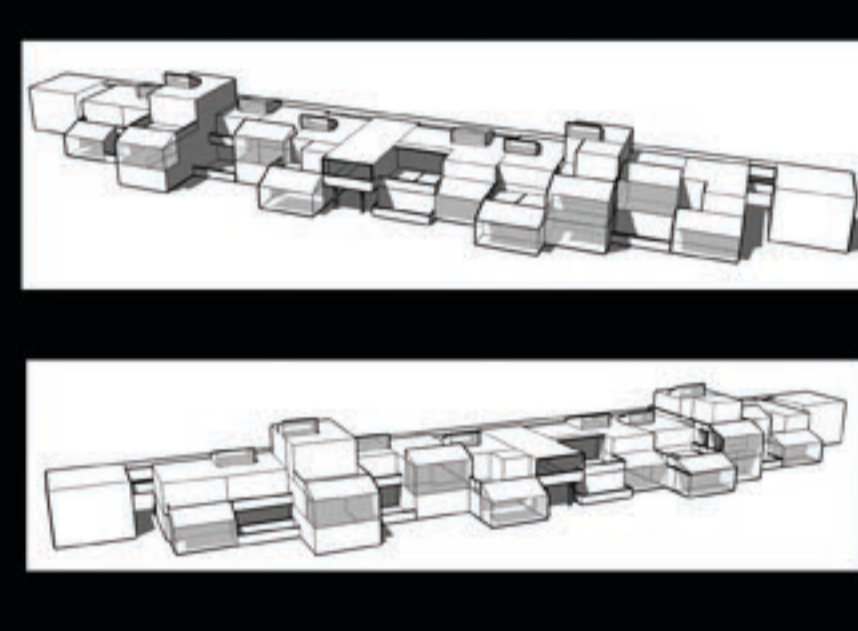
Il sistema dei percorsi ortogonali individua aree di verde residenziale e aree più pubbliche di passaggio. Due percorsi più larghi tagliano l'area, permettendo il passaggio delle automobili a velocità moderata. Gli spazi verdi alternano aree a prato, spaccati d'acqua, arbusti e aiuole fiorite o alberi ad alto fusto disposti per favorire la ventilazione degli edifici.

TECNOLOGIA COSTRUTTIVA SISTEMA S/R E PLS

La struttura portante degli edifici viene realizzata in pls (materiale ecologico isolante, costituito da fibre in legno e cemento). Il rivestimento esterno, assemblato a secco, è costituito da pannelli in alluminio o tavole di legno (riciclabili al 100%).

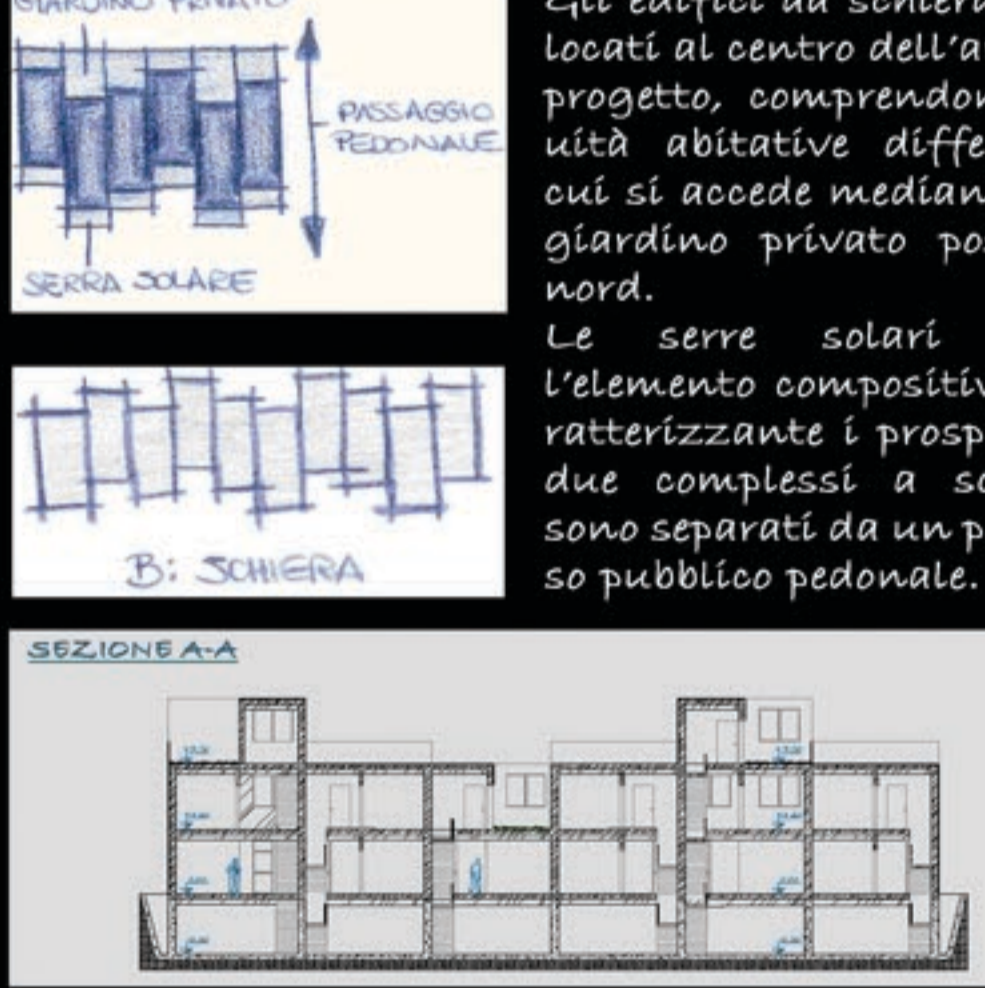


EDIFICIO A: TIPO A BALLATOIO

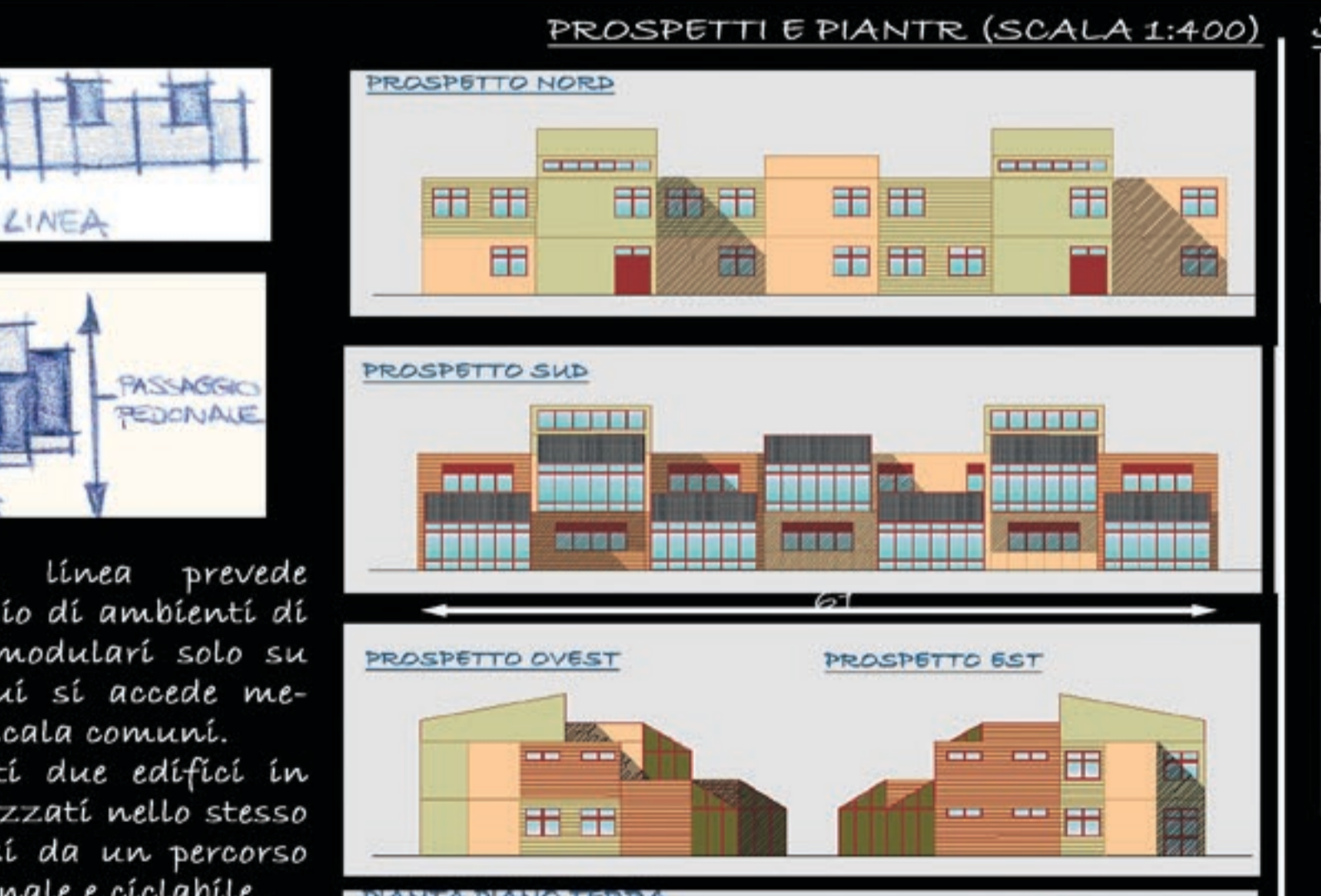
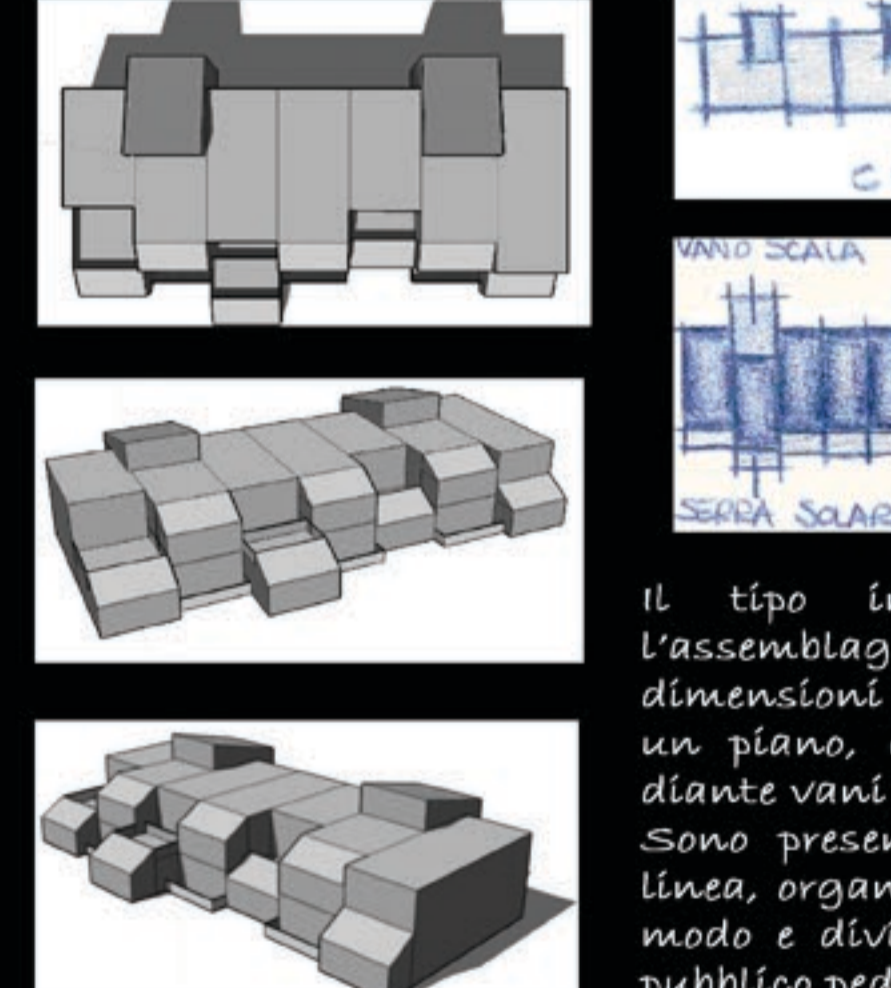


Il ballatoio in acciaio collega le diverse unità abitative e i giardini d'inverno posti alle estremità dell'edificio. Alcune unità abitative hanno accesso dal primo piano, altre dal piano terra. L'abaco di ambienti modulari ricorre in tutte le tipologie edilizie analizzate.

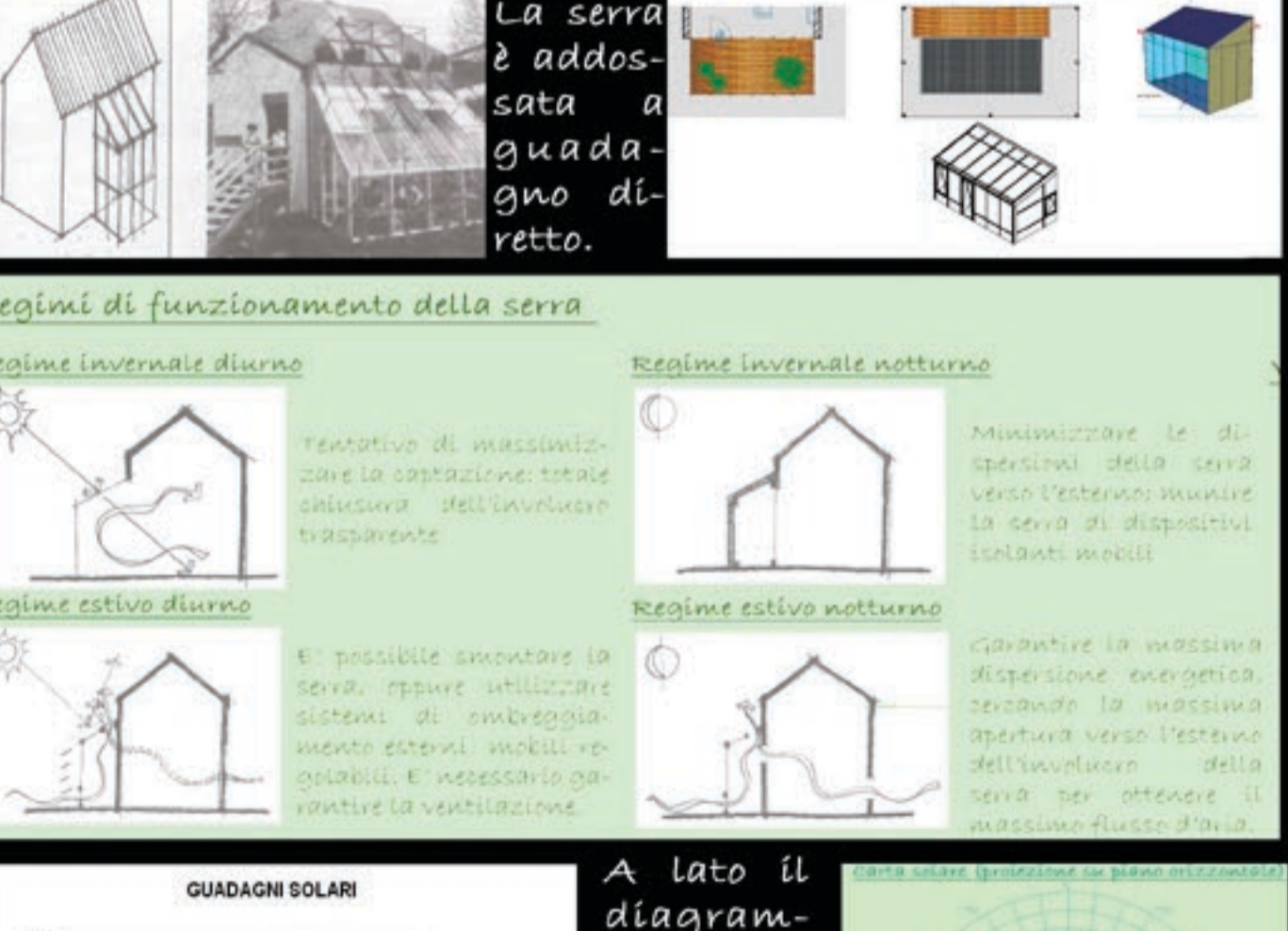
EDIFICIO B: TIPO A SCHIERA



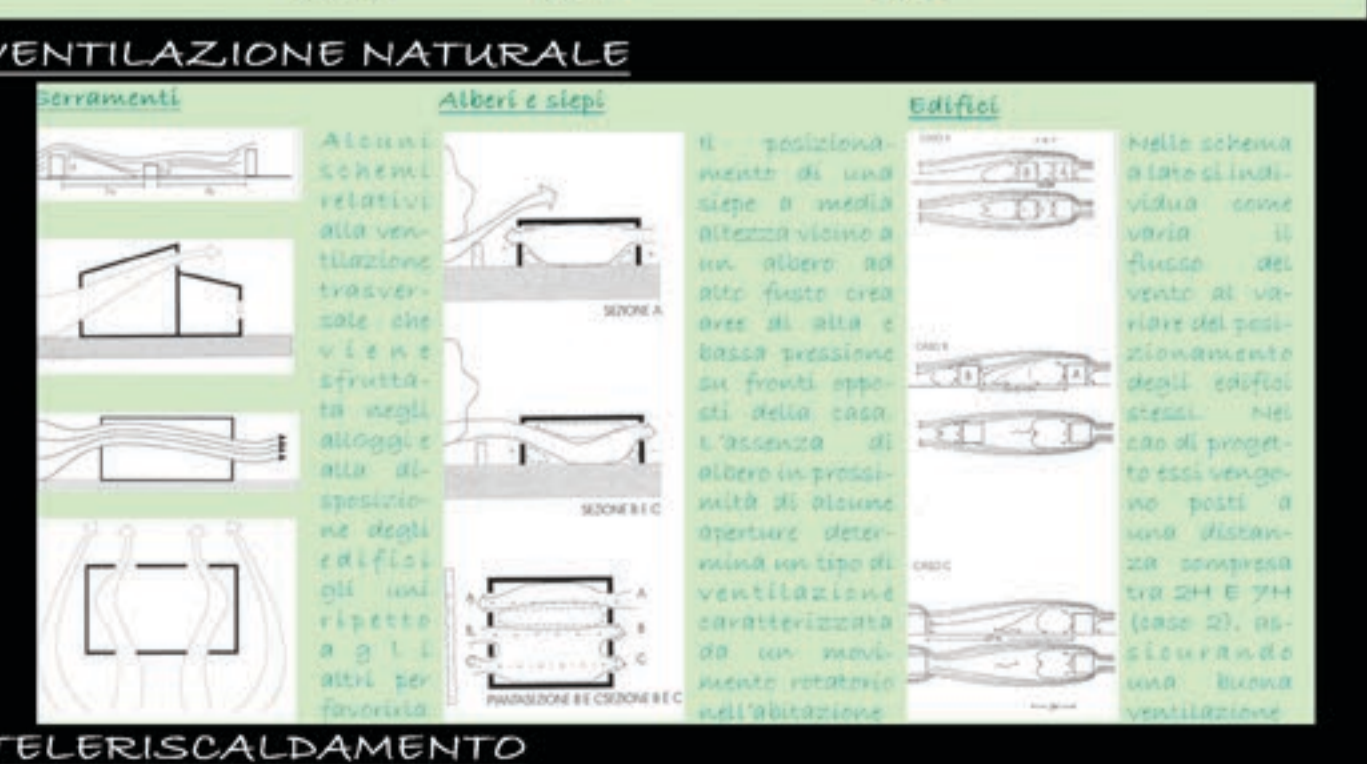
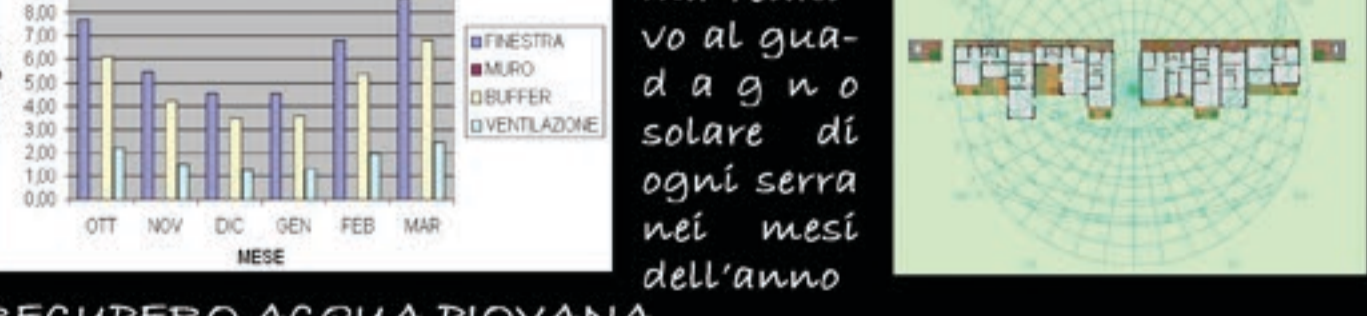
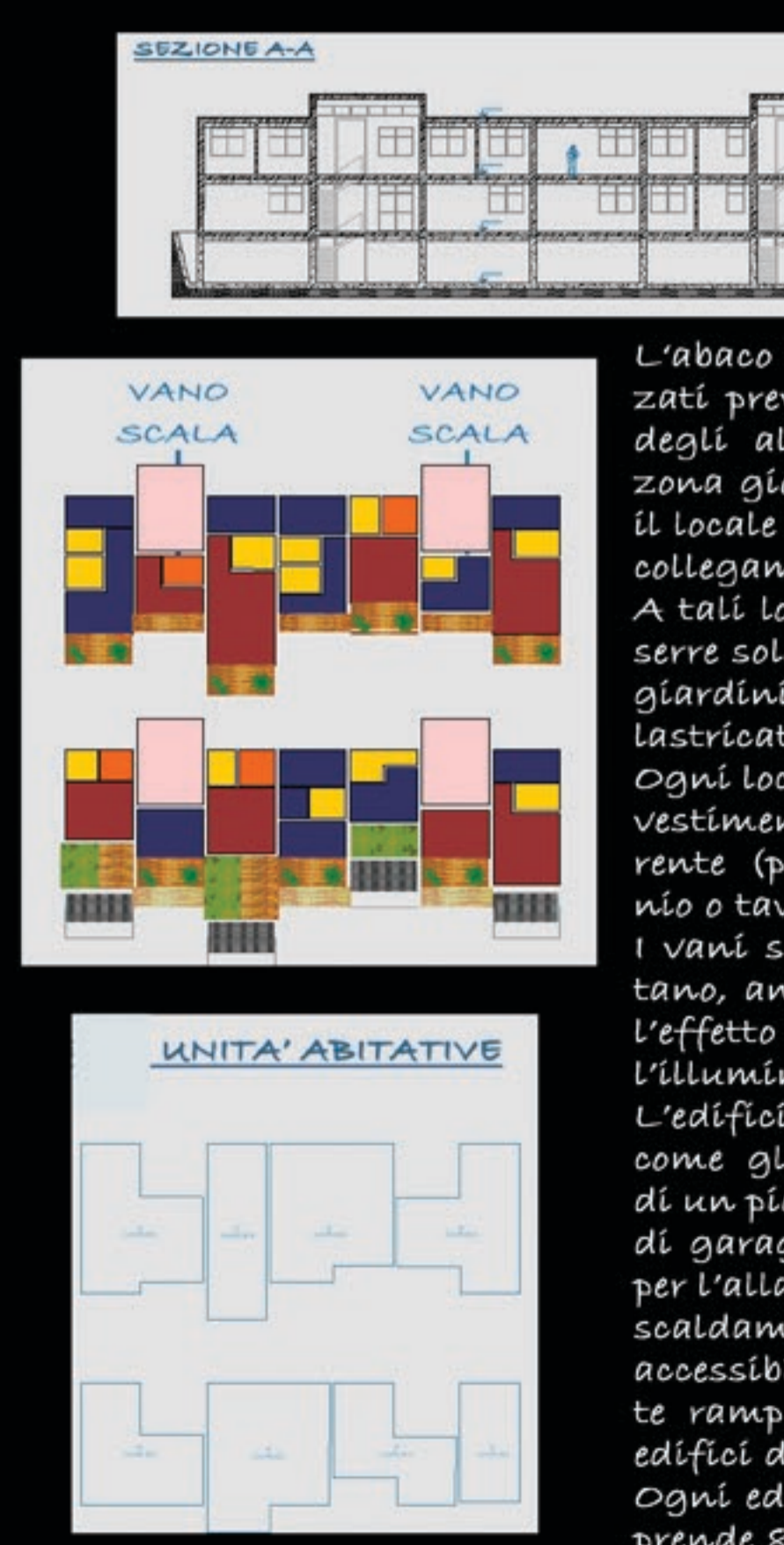
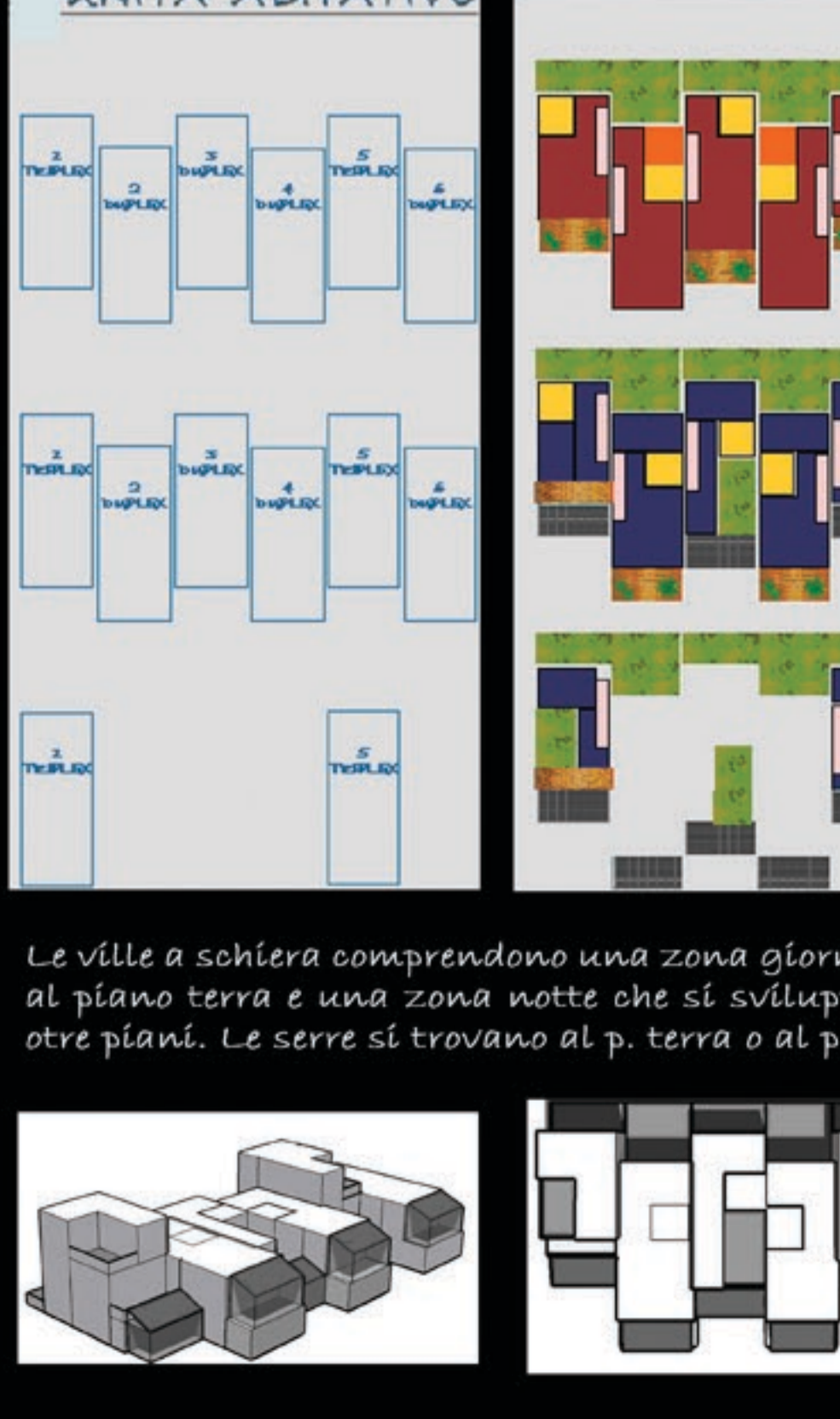
EDIFICIO C: TIPO IN LINEA



SOSTENIBILITA': SERRA SOLARE



UNITA' ABITATIVE



Le ville a schiera comprendono una zona giorno situata al piano terra e una zona notte che si sviluppa su due o tre piani. Le serre si trovano al p. terra o al p. primo.

L'abaco dei moduli utilizzati prevede, come nel caso degli altri tipi edilizi, la zona giorno, la zona notte, il locale servizi, la cucina, i collegamenti verticali. A tali locali si sommano le serre solari, i patii (in parte giardini pensili, in parte lastricati), i balconi. Ogni locale ha un tipo di rivestimento esterno differente (pannelli in alluminio o tavole in legno). I vani scala comuni sfruttano, anche in questo caso, l'effetto camino e l'illuminazione naturale. L'edificio in linea dispone, come gli altri tipi edilizi, di un piano interrato dotato di garage, cantina e locale per l'allacciamento al teleriscaldamento. I garage sono accessibili in auto mediante rampe poste a est degli edifici di progetto. Ogni edificio in linea comprende 8 unità abitative.